

# OneFlow® OF110-1

Prevenzione del calcare  
senza sali e senza prodotti chimici

**IT** Manuale di Installazione, Uso e Manutenzione





## Indice

<b>OneFlow<sup>®</sup> OF110-1</b> .....	<b>3</b>
--	----------

- Introduzione
- Specifiche di sistema
- Condizioni chimiche richieste per la fornitura d'acqua
- Precauzioni per l'installazione
- Installazione
- Schemi di installazione e dimensioni d'ingombro
- Funzionamento
- Manutenzione
- Garanzia

## OneFlow® OF110-1

### Introduzione

Il sistema anti-calcare OneFlow® consente di trattare l'acqua corrente per ottenere caratteristiche ottimali ai fini delle specifiche applicazioni. I suoi vantaggi comprendono la riduzione dei requisiti di manutenzione, l'aumento della vita utile delle apparecchiature, nonché il miglioramento della qualità e delle prestazioni dei propri prodotti.

Il sistema OneFlow® viene fabbricato usando i materiali migliori e più avanzati. Prima della spedizione, ciascun dispositivo viene sottoposto a un controllo della qualità e a prove di pressione. Una corretta installazione e manutenzione assicurano una lunga vita utile e un funzionamento ottimale del prodotto.

Quando si sostituisce la cartuccia, si raccomanda di fare riferimento al presente manuale. Le istruzioni qui contenute rendono semplici e rapidi gli interventi di manutenzione periodica e permettono di ottenere le massime prestazioni dal proprio sistema.

### Specifiche di sistema

**Raccordi di entrata/uscita:** 1/2" NPT femmina

**Portata d'esercizio:** (0-1 gpm) 0-4 L/min

**Vita utile cartuccia OF110RM** 1 anno

**Funzioni:** La cartuccia OF110RM non offre prestazioni filtranti per la rimozione dei residui grossolani; gli altri contaminanti presenti nell'acqua ne degradano progressivamente l'efficacia. Sostituire la cartuccia OF110RM almeno una volta all'anno.

### Condizioni chimiche richieste per la fornitura d'acqua

Il sistema anti-calcare OneFlow® consente di trattare l'acqua corrente per ottenere caratteristiche ottimali ai fini delle specifiche applicazioni. I suoi vantaggi comprendono la riduzione dei requisiti di manutenzione, l'aumento della vita utile delle apparecchiature, nonché il miglioramento della qualità e delle prestazioni dei propri prodotti.

<b>pH</b>	6.5÷8.5
<b>Durezza (massima)</b>	28.8°dH, 51.3°F (513 mg/L CaCO <sub>3</sub> )
<b>Pressione acqua</b>	1,03÷6,9 bar (15÷100 psi)
<b>Temperatura</b>	5÷38 °C - T di picco 43 °C
<b>Cloro libero</b>	< 2 ppm
<b>Ferro</b>	< 0,3 ppm
<b>Manganese</b>	< 0,05 ppm
<b>Rame</b>	< 1,3 ppm*
<b>Olio e H<sub>2</sub>S</b>	Rimuovere prima di utilizzare OneFlow
<b>Polifosfati</b>	Rimuovere prima di utilizzare OneFlow
<b>Silice</b>	< 20 ppm**

#### AVVERTENZA:

\*Una concentrazione di rame troppo elevata rischia di contaminare il media OneFlow e, in genere, è dovuta alle tubazioni in rame di nuova produzione. Attendere almeno 4 settimane prima di attivare il sistema.

#### NOTA:

\*\*Il media OneFlow non riduce i depositi di silice. La silice esercita un'azione legante che rende difficile rimuovere le macchie d'acqua e i residui di calcare all'esterno dell'impianto idraulico. La limitazione a 20 ppm ha uno scopo puramente estetico.



#### ATTENZIONE

PRIMA DI USARE IL SISTEMA OneFlow®, LEGGERE IL PRESENTE MANUALE. QUALORA NON SI LEGGA IL MANUALE E NON SI RISPETTINO TUTTE LE PRECAUZIONI DI SICUREZZA E LE ISTRUZIONI D'USO, SI POTREBBERO PROVOCARE LA MORTE O GRAVI FERITE ALLE PERSONE, DANNI ALLE COSE O DANNI AL SISTEMA STESSO. CONSERVARE IL MANUALE PER FUTURE CONSULTAZIONI. PRIMA DELL'INSTALLAZIONE, SARÀ NECESSARIO CONSULTARE I REGOLAMENTI EDILIZI E LE NORME SUGLI IMPIANTI IDRAULICI IN VIGORE A LIVELLO LOCALE. QUALORA LE INFORMAZIONI RIPORTATE IN QUESTO MANUALE NON FOSSERO CONFORMI A QUANTO PREVISTO DAI SUDETTI REGOLAMENTI, SARANNO QUEST'ULTIMI A PREVALERE. RIVOLGERSI ALLE AUTORITÀ LOCALI PER EVENTUALI ULTERIORI REQUISITI APPLICABILI ALL'AREA GEOGRAFICA IN CUI AVVIENE L'INSTALLAZIONE.

**AVVERTENZA:**

- Collegare il sistema esclusivamente alla linea di alimentazione dell'acqua fredda. La temperatura dell'acqua non deve superare i 43°C (110°F).
- Il sistema **deve** essere installato in posizione verticale, perfettamente dritto e in piano.
- I sistemi OneFlow® **non devono** essere usati in combinazione a polifosfati o altri inibitori di calcare.
- Non utilizzare con acqua non sicura dal punto di vista microbiologico o di qualità non comprovata senza un'adeguata disinfezione prima o dopo il sistema.

**Precauzioni per l'installazione**

- **NON** installare il sistema qualora la pressione della linea superi i 100 psi (6,9bar).
- **NON** installare il sistema sulla linea di alimentazione dell'acqua CALDA. Qualora non si rispetti il limite raccomandato per la temperatura dell'acqua (43°C/110°F), si potrebbero causare dei danni all'alloggiamento del filtro.
- **NON** installare il sistema in posizione invertita, ossia con la linea di alimentazione dell'acqua collegata all'uscita.
- NON usare sigillanti liquidi per i raccordi di collegamento, bensì del nastro adesivo in Teflon® (due o tre avvolgimenti).
- **NON** saldare i raccordi di collegamento all'alloggiamento del filtro o alla valvola di entrata, che potrebbero essere danneggiati dalla temperatura elevata.
- **NON** consentire che il sistema congeli. Qualora la temperatura scenda sotto zero (32° F-0°C), interrompere l'alimentazione dell'acqua e drenare l'alloggiamento del filtro.
- **NON** installare il sistema in luoghi in cui sia esposto alla luce solare diretta o a sostanze chimiche aggressive, né in posizioni in cui possa essere soggetto a urti dovuti a dispositivi in movimento, carrelli, spazzoloni o qualsiasi altro oggetto analogo, che potrebbero danneggiarlo.
- **PREVEDERE** uno spazio minimo pari a circa 10 cm (3") al di sotto dell'alloggiamento del filtro, per consentirne la sostituzione.
- QUALORA si ritenga che vi possano essere dei colpi d'ariete, installare a monte del sistema OneFlow® un dispositivo idoneo per prevenirli.
- **NON** serrare eccessivamente le raccorderie alla valvola d'entrata o all'uscita dell'alloggiamento del filtro.
- Quando si installa OneFlow®, mantenere sempre bloccate valvole e raccorderie con una chiave inglese per evitare che il sistema possa ruotare.
- **NON** installare l'unità dietro ad altre apparecchiature, che potrebbero rendere difficoltoso l'accesso al sistema per la sostituzione del filtro.

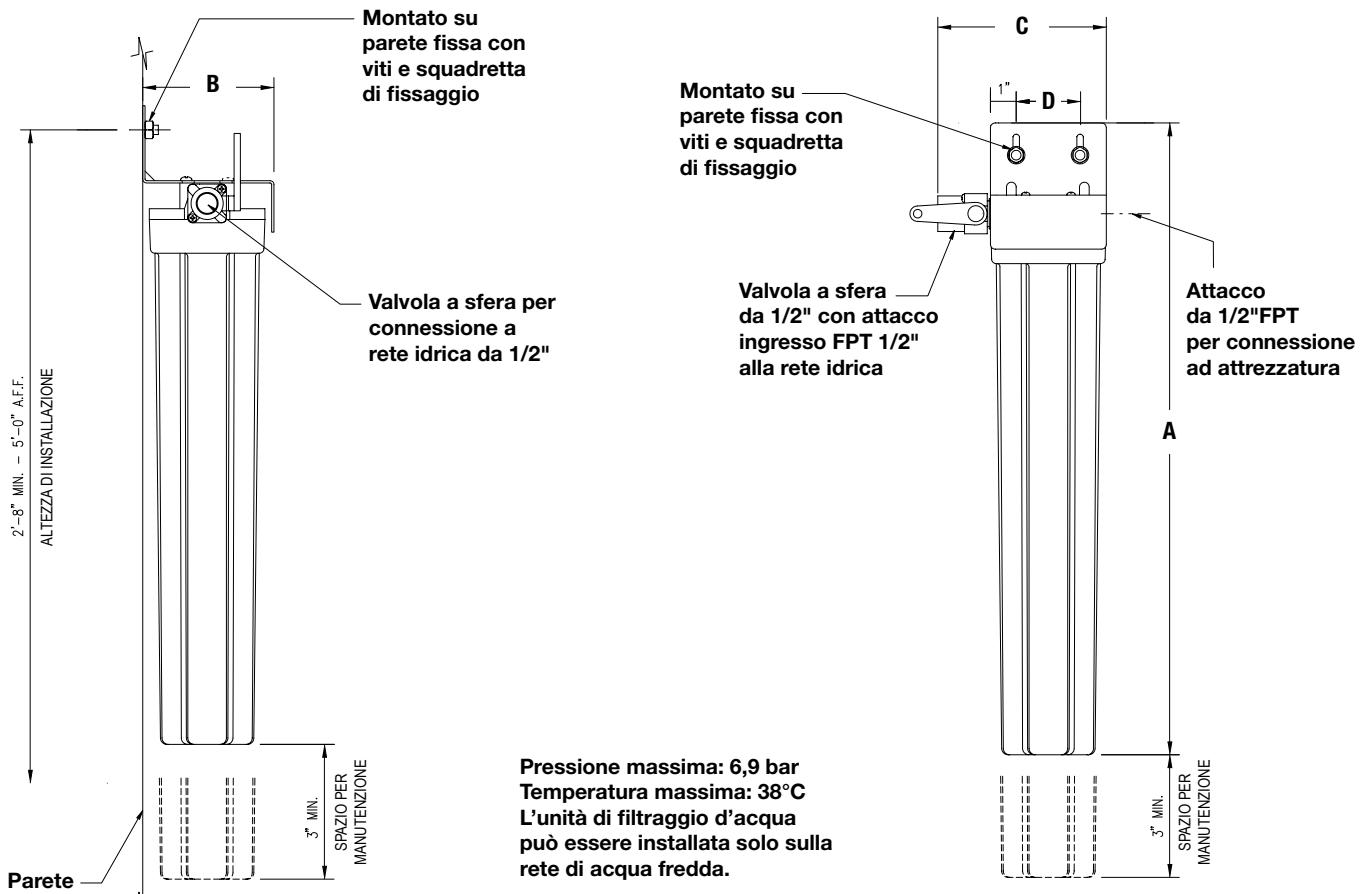
Installare l'unità OneFlow® in una posizione adatta. La direzione del flusso dell'acqua attraverso il sistema OneFlow® deve sempre essere da sinistra verso destra; si raccomanda di tenerlo ben presente quando si sceglie la posizione di installazione. NON montare mai il sistema OneFlow® in prossimità di fonti di calore, né al di sopra di altri dispositivi o aree che potrebbero essere danneggiati dall'acqua.

**Installazione**

- 1) Chiudere tutti i dispositivi destinati a essere alimentati dal sistema OneFlow®; individuare la valvola d'intercettazione della linea di alimentazione dell'acqua e chiuderla.
- 2) Controllare se la linea di alimentazione dell'acqua è già dotata di un sistema per il suo trattamento. Qualora così fosse, verificare se tale sistema impiega polifosfati o altri inibitori di calcare, perché l'unità OneFlow® non funziona correttamente in combinazione con altri prodotti che inibiscono la formazione del calcare. Rimuovere gli inibitori di calcare dalla linea di alimentazione dell'acqua oppure interrompere l'installazione.
- 3) Installare una valvola a sfera a passaggio totale da 1/2" sul lato della linea di alimentazione che fornirà acqua al sistema.
- 4) Ancorare il sistema OneFlow® a una parete o a un'altra superficie di montaggio idonea allo scopo, in posizione verticale e perfettamente diritta.
- 5) Installare un tubo di dimensioni adeguate che colleghi la valvola a sfera a passaggio totale da 1/2", collocata sulla linea di alimentazione dell'acqua corrente, alla valvola a sfera di entrata posta sul lato sinistro del sistema OneFlow®. Applicare 2-3 avvolgimenti di nastro adesivo in Teflon® al raccordo e mantenere ferma la valvola a sfera di entrata del sistema con una chiave inglese mentre si collega la linea di alimentazione dell'acqua.  
**NOTA:** NON SERRARE ECCESSIVAMENTE I RACCORDI DI COLLEGAMENTO DELLA VALVOLA A SFERA.
- 6) Scegliere un tubo di dimensioni adeguate all'apparecchio che si intende alimentare e collegarlo all'uscita del sistema OneFlow®.  
**NOTA:** In questa fase, NON collegare il tubo all'apparecchio da alimentare, perché verrà prima utilizzato per il flussaggio del sistema. In aggiunta, si potrà montare sul lato di uscita del sistema OneFlow® una valvola di scarico a T per il flussaggio del sistema durante la sostituzione dei filtri.
- 7) Mantenendo chiusa la valvola di entrata dell'unità OneFlow®, aprire lentamente la valvola a sfera a passaggio totale da 1/2" collocata sulla linea di alimentazione dell'acqua corrente. Controllare che non vi siano perdite.
- 8) Qualora non sia stata installata una valvola di scarico sul lato di uscita del sistema, collocare il tubo che verrà successivamente collegato al dispositivo da alimentare in un secchio pulito o sopra un lavandino o uno scarico. Aprire la valvola di alimentazione di entrata del sistema e lasciare che l'acqua fluisca per circa 2 minuti, alla specifica portata prevista, per consentire di sfiatare le bolle d'aria.  
**NOTA:** PER IL CORRETTO FUNZIONAMENTO DEL SISTEMA OneFlow® NON È RICHIESTA NESSUNA PROCEDURA DI MESSA IN FUNZIONE. SI RACCOMANDA IL FLUSSAGGIO PER POTER SFIATARE LE EVENTUALI BOLLE D'ARIA.
- 9) Accertarsi che l'estremità del tubo che verrà collegato al dispositivo da alimentare sia pulito e igienizzato.
- 10) Collegare il tubo al dispositivo da alimentare. Aprire tutte le valvole di alimentazione dell'acqua e controllare che non vi siano perdite.
- 11) Se non vi sono perdite, attivare il dispositivo e controllare che funzioni normalmente.
- 12) Appendere il libretto del sistema all'unità OneFlow® installata e registrare la data di installazione.

Teflon® è un marchio di fabbrica registrato della società E.I. Dupont de Nemours & Company.

## Schemi di installazione e dimensioni d'ingombro



## Dimensioni

Modello	Dimensioni (cm)			
	A	B	C	D
OF110-1	34	14	17	6

L'altezza complessiva e l'altezza del raccordo di ingresso variano a causa delle variazioni dei materiali e delle tolleranze di assemblaggio. Si prega di prevedere uno spazio aggiuntivo sopra il filtro per effettuare i collegamenti.

## Portata massima - Peso

Modello	Max portata*	Peso vuoto	Peso in servizio
OF110-1	4 l/min	2,3 kg	3,6 kg

\*Il superamento della portata massima può ridurre l'efficacia e invalidare la garanzia.

## Funzionamento

Se la pressione è sufficiente, il funzionamento del sistema OneFlow® di Watts è completamente automatico. Per garantirne l'affidabilità sarà semplicemente necessario sostituire periodicamente le cartucce e riportare sul libretto del sistema le informazioni relative agli interventi di manutenzione effettuati.

## Manutenzione

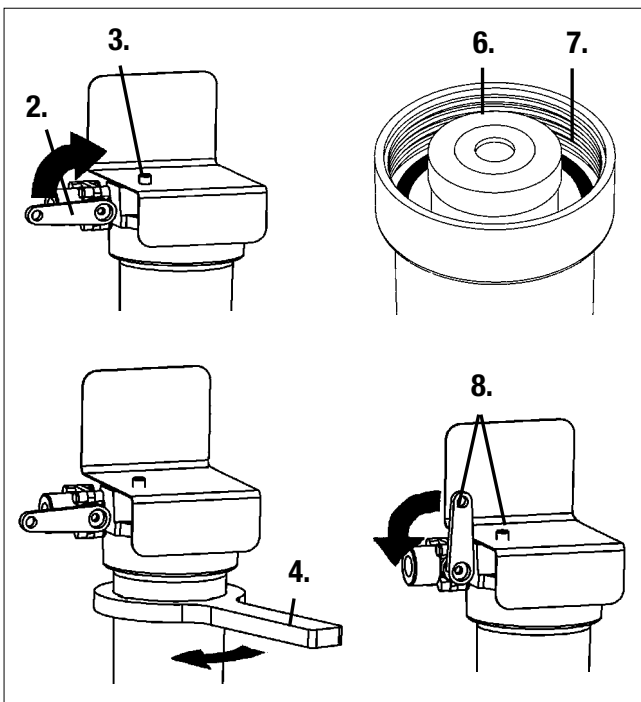
La manutenzione ordinaria del sistema OneFlow® prevede la sostituzione periodica della cartuccia del filtro e/o degli O-ring dell'alloggiamento.

Se vengono rispettate le raccomandazioni relative al dimensionamento del sistema OneFlow®, la cartuccia avrà una durata di un anno.

### Frequenza di sostituzione dei filtri

Le cartucce devono essere cambiate in base alle seguenti condizioni.

**OF110-RM** • Dopo 12 mesi a partire dalla data di installazione o dalla data dell'ultima sostituzione effettuata.



## Sostituzione delle cartucce dei filtri

Usare esclusivamente cartucce originali OneFlow®. L'impiego di cartucce di ricambio diverse da quelle specificate invaliderà garanzie e certificati, oltre che compromettere la sicurezza del sistema, la qualità dell'acqua e la vita utile dell'unità.

### Procedura di sostituzione delle cartucce dei filtri

#### IMPORTANTE:

Stabilire se tutti i dispositivi collegati al sistema OneFlow® devono essere disattivati prima di interrompere l'alimentazione dell'acqua filtrata.

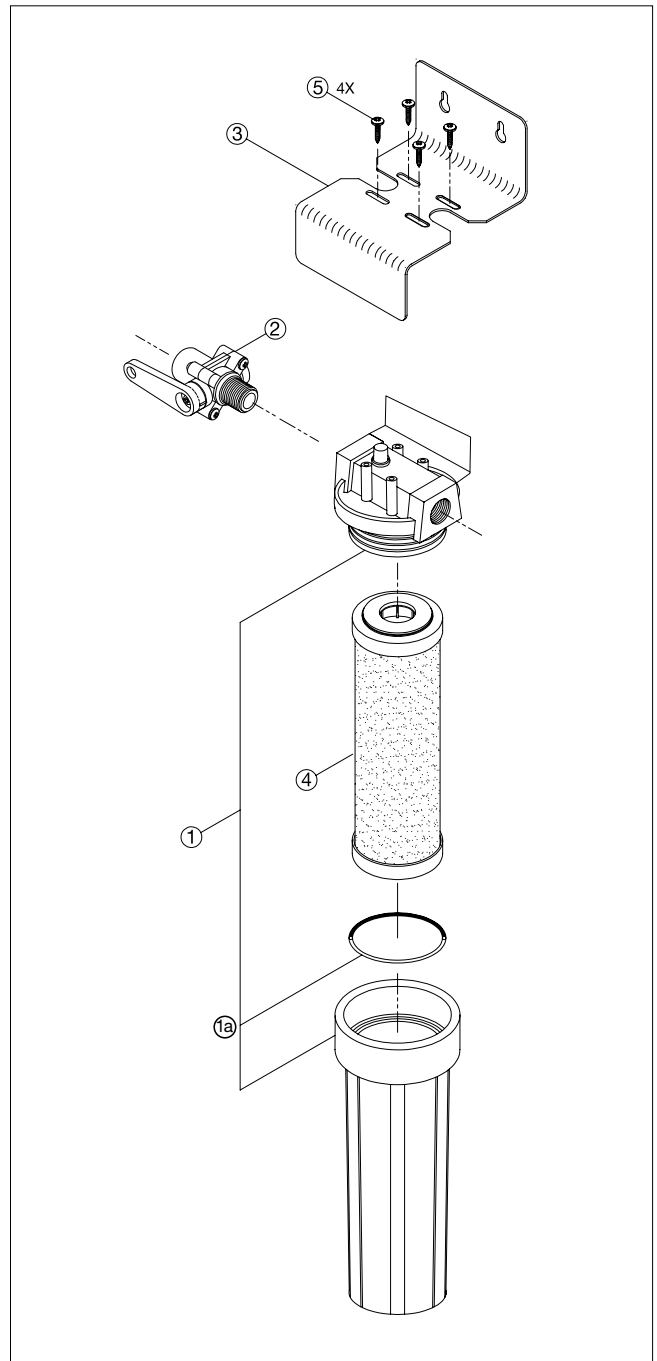
1. Se necessario, disattivare il dispositivo.
2. Interrompere l'alimentazione dell'acqua al sistema OneFlow® chiudendo la valvola a sfera di entrata.
3. Premere il tasto rosso per rilasciare la pressione.
4. Rimuovere l'alloggiamento(i) della cartuccia del filtro – usare l'apposita chiave se necessario.
5. Pulire l'interno dei sifoni di alloggiamento dei filtri con acqua tiepida. Se lo si desidera, disinfettare l'alloggiamento con candeggina per uso domestico (riempire il sifone d'acqua, aggiungere un cucchiaino di candeggina e lasciar agire per 5 minuti; successivamente, rimuovere l'acqua).
6. Inserire una nuova cartuccia nell'alloggiamento. Il codice del modello della nuova cartuccia dovrà essere lo stesso riportato sulla staffa di ancoraggio.
7. Accertarsi che l'O-ring sia correttamente posizionato e rimontare l'alloggiamento del filtro (stringere solo manualmente). Controllare l'O-ring; qualora sia danneggiato o deformato, sostituirlo.
8. Aprire leggermente la valvola a sfera di entrata; premere il tasto rosso di rilascio della pressione per sfiatare eventuali bolle d'aria, fino a che non comincia a fuoriuscire una piccola quantità d'acqua. Rilasciare il tasto rosso e aprire completamente la valvola a sfera.
9. Aprire la valvola di flussaggio a valle dell'alloggiamento del filtro (se presente) e sciacquare la nuova cartuccia, facendo defluire l'acqua in uno scarico o in un secchio per circa due (2) minuti oppure fino a che l'acqua non sarà limpida. Qualora non fosse stata montata la valvola di flussaggio, scollegare l'unità dalla linea e sciacquarla facendo defluire l'acqua in uno scarico.

#### NOTA:

10. Con la valvola di alimentazione dell'acqua APERTA e dopo aver controllato che l'acqua fluisca liberamente, riattivare il dispositivo da alimentare. La mancata alimentazione d'acqua potrebbe causare gravi danni all'apparecchio.
11. Annotare la data di sostituzione del filtro sul libretto del sistema.

**Parti di ricambio per OneFlow® OF110-1**

N°	Descrizione
1	Alloggiamento, con tasto di rilascio della pressione
1a	O-Ring
2	Valvola a sfera da 1/2" F-M
3	Staffa di ancoraggio (1 alloggiamento)
4	Cartuccia OF110RM
5	Vite



Le descrizioni e le fotografie contenute nel presente documento si intendono fornite a semplice titolo informativo e non impegnativo. Watts Industries si riserva il diritto di apportare, senza alcun preavviso, qualsiasi modifica tecnica ed estetica ai propri prodotti. Attenzione: tutte le condizioni di vendita e i contratti sono espressamente subordinati all'accettazione da parte dell'acquirente dei termini e delle condizioni Watts pubblicate sul sito [www.watts.eu/it](http://www.watts.eu/it). Sin d'ora Watts si oppone a qualsiasi condizione diversa o integrativa rispetto ai propri termini, contenuta in qualsivoglia comunicazione da parte dell'acquirente nonché espressamente firmata da un rappresentante WATTS.

## Garanzia

La garanzia copre esclusivamente la sostituzione oppure, a discrezione esclusiva di Watts, la riparazione gratuita delle parti componenti la merce fornita che, a insindacabile parere di Watts, risultassero difettose all'origine per comprovati vizi di fabbricazione. Il termine di prescrizione per la presentazione di reclami in garanzia per difetti o per vizi del titolo di proprietà è di due anni a decorrere dalla data della consegna/dal trasferimento del rischio relativo alle merci in capo all'acquirente. La presente garanzia esclude i danni derivanti dal normale logorio o attrito e non si applica a parti eventualmente modificate o riparate dal cliente senza la preventiva autorizzazione di Watts, rispetto alle quali Watts non accetterà alcuna richiesta di risarcimento per danni, diretti o indiretti (consultare il nostro sito web per informazioni dettagliate al riguardo). Tutte le vendite di prodotti si intendono soggette alle condizioni generali di vendita di Watts, pubblicate sul sito [www.watts.eu/it](http://www.watts.eu/it)



**Watts Industries Italia S.r.l.**

Sede operativa: Via Brenno, 21 - 20853 Biassono (MB), Italia - Tel: +39 039 49.86.1

Sede legale: Frazione Gardolo, Via Vienna, 3 - 38121 Trento (TN), Italia - Cod. Fisc. 00743720153 - Partita IVA n° IT 01742290214

Società unipersonale del gruppo Watts Italy Holding Srl - soggetta a direzione e coordinamento ai sensi degli artt. 2497 e s.m.i. del C.C.